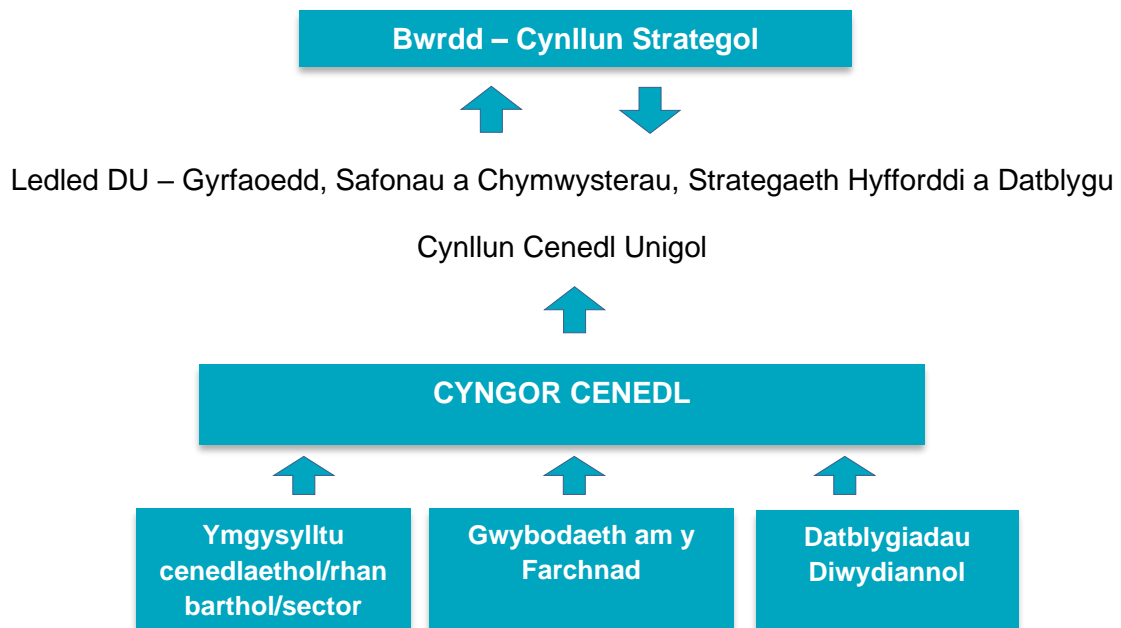


Cylch Gorchwyl		CYNGHORAU CENEDL CITB LLOEGR/YR ALBAN/CYMRU			
Adran 1: Adnabod Pwyllgor					
Aelod arweiniol o staff	Cyfarwyddwr Ymgysylltu	Cyfarwyddwr Gweithredol	Cyfarwyddwr Gweithredol, Ymgysylltu â'r Cenhedloedd		
Cadeirydd:	1.				
Dirprwy Gadeirydd:	2. Ymddiriedolwr Bwrdd				
Aelodau:(enw, sefydliad, swydd)	3.		+ Gwahoddedigion + Llywodraethu Corfforaethol		
	4.				
	5.				
	6.				
	7.				
	8.				
	9.				
	10.				
	11.				
	Dyddiad dechrau	Mehefin 2024		Dyddiad adolygu perfformiad	Ebrill 2025
	Adran 2: Diben a Pherfformiad				
A. Diben Cyffredinol					

- Casglu a mynegi i'r Bwrdd y materion allweddol sy'n effeithio neu'n debygol o effeithio ar ddiwydiant yng Nghymru/Lloegr dros gyfnod o dair blynedd a ragwelir;
- Ynghyd â'r Cynghorau Cenedl eraill sy'n cynorthwyo'r Bwrdd i flaenoriaethu cymorth yn gywir ar gyfer materion allweddol sy'n effeithio ar ddiwydiant ledled Prydain Fawr ac i gynghori ar Ddangosyddion Perfformiad Allweddol a thargedau eraill i fesur cynnydd, gan gynnwys ar effeithlonrwydd ac effeithiolrwydd y CITB;
- Adolygu a chynghori'r Bwrdd ar ddatblygiad CITB o'i Strategaeth a'i Gynllun Strategol ('y Cynllun') i sicrhau bod y Cynllun yn mynd i'r afael yn briodol â chyfleoedd, pwysau a blaenoriaethau'r Diwydiant fel y nodwyd trwy sylfaen dystiolaeth CITB, y bydd Cynghorau'r Cenedloedd yn helpu i'w gwella;
- Hysbysu a chynorthwyo CITB i dynnu oddi wrth y Strategaeth a'r Cynllun Strategol, Cynlluniau Cenedl clir sy'n adlewyrchu'r gwahanol anghenion a'r ffyrdd o'u bodloni ym mlaenoriaethau pob Cenedl a gyda thargedau cyraeddadwy a mesuradwy;
- Gwneud argymhellion amserol i'r Bwrdd ynghylch materion eithriadol sy'n codi a allai effeithio ar allu'r Bwrdd i gyflawni naill ai'r Strategaeth, y Cynllun Strategol neu'r Cynllun Cenedl.

B. Trosolwg Pwrpas Penodol



C. Cwmpas ac Amcanion Penodol

1. Mae pob Cyngor Cenedl yn gyfrifol am wella'r sylfaen dystiolaeth y mae CITB yn ffurfio ac yn datblygu'r Cynllun Strategol a'r Cynllun Cenedl i sicrhau bod y Bwrdd yn ymwybodol o faterion, cysyniadau a chyfleoedd allweddol y Diwydiant sy'n effeithio ar y Genedl unigol a'r Cenedloedd ar y cyd. O'r sylfaen dystiolaeth gyfunol hon bydd CITB yn adlewyrchu ac yn blaenoriaethu'r materion, fel y bo'n briodol, i ffurfio a gweithredu'r Cynllun Cenedl ar gyfer Gyrfaoedd, Safonau a Chymwysterau a darpariaeth Hyfforddiant a Datblygu ar draws y tair Gwlad.

2. Bydd canllawiau'r Llywodraeth, mandadau deddfwriaethol a rheoleiddiol yn llywio ac yn arwain gwaith y Cynghorau.
3. Gan gyfeirio'n benodol at y Genedl unigol, bydd pob Cyngor yn:
 - Rhoi mewnwelediad i'r heriau a'r cyfleoedd i'r Genedl y mae'n eu cynrychioli;
 - llywio a dylanwadu ar y Bwrdd ar ddatblygu a chyflawni ei Gynllun Cenedl yn effeithiol gan annog addasiadau i'r ddarpariaeth i adlewyrchu digwyddiadau/newidiadau annisgwyl sy'n effeithio ar y Genedl/Diwydiant yn fwy cyffredinol;
 - Trafod a chynnig her adeiladol mewn perthynas â dyraniad arfaethedig o adnoddau yn erbyn blaenoriaethau'r Diwydiant sy'n cystadlu ledled Prydain Fawr;
 - Rhoi persbectif cenedlaethol ar fylchau sgiliau adeiladu yn erbyn anghenion a ragwelir y cytunwyd arnynt;
 - Gweithio ar y cyd â'r Bwrdd i adolygu anghenion y Diwydiant, mynegi strategaethau'r Diwydiant a beth mae hyn yn ei olygu ar gyfer blaenoriaethau allweddol, nodi tueddiadau posibl yn y dyfodol, ymchwil, adolygu sylfaen dystiolaeth CITB ac ymchwil arfaethedig i helpu i lunio amcanion ac ymatebion busnes strategol CITB, ar gyfer nodau tymor canolig a hir.

D. Perfformiad / Gwerthusiad y Cyngor

Bydd y Bwrdd a gefnogir gan Ysgrifennydd y Bwrdd yn adolygu perfformiad pob Cyngor Cenedl yn flynyddol i sicrhau bod y Cyngor yn cyflawni ei amcanion fel y nodir uchod. Bydd y Bwrdd yn adolygu canlyniadau adolygiad perfformiad y Cyngor Cenedl ac yn gwneud argymhellion ar gyfer newid fel y bo'n briodol.

Adran III: Aelodaeth a Phrosesau'r Cyngor

A. Penodiad ac Aelodaeth

Recriwtio a phenodi Cadeirydd ac Aelodau

Bydd y Cadeirydd a'r Aelodau'n cael eu recriwtio a'u penodi yn unol â'r broses a nodir yn yr Atodlen. Mae'r Bwrdd yn cadw'r hawl i ddiwygio'r broses a nodir yn yr Atodlen er mwyn adlewyrchu a chyflawni amcanion Cynghorau'r Genedl orau.

Atebolrwydd y Bwrdd

Cylch Gorchwyl y Cyngor Cenedl, recriwtio Cadeiryddion ac Aelodau a thelerau penodi yn faterion i'r Bwrdd. Gall y Bwrdd ddirprwyo materion dethol a phenodi i Bwyllgor Enwebiadau, Penodiadau a Thâl y Bwrdd.

Aelodaeth, annibyniaeth, gwrthrychedd a dealltwriaeth

Mae aelodau'r Cyngor Cenedl yn gweithredu i hyrwyddo swyddogaethau statudol CITB, yn annibynnol ar unrhyw gysylltiad â'u diddordebau busnes eu hunain neu gyrrff cysylltiedig, gan fod yn wrthrychol yn eu persbectif a'u penderfyniadau.

Cymhwysedd

Dylai pob Cyngor Cenedl anelu at benodi a chadw cymysgedd sgiliau ar draws ei aelodaeth er mwyn galluogi cyflawni ei amcanion yn ystyrlon.

Bydd gan y Gadeirydd Cenedl gyfoeth o brofiad lefel uwch yn y sector a'r gallu i arwain Aelodau i gynrychioli llais busnesau bach a chanolig a chontractwyr mawr.

Bydd gan yr Aelod brofiad yn y sector ac yn cynrychioli llais y Diwydiant.

Mae'n hanfodol bod gan Gadeirydd ac Aelodau'r Genedl wybodaeth a dealltwriaeth gadarn o'u Cenedl eu hunain a thirwedd adeiladu ehangach y DU, gan gynnwys amrywiannau a chyffredinolïaethau fel y maent yn ymwneud â sectorau, rhanbarthau a Chenhedloedd. **Rhaid i Gadeirydd ac Aelodau'r Genedl feddu ar brofiad neu ddylanwad ar lefel y Bwrdd.**

Deiliadaeth

Bydd pob Cadeirydd ac Aelod Cenedl yn cael eu penodi am gyfnod o hyd at dair blynedd gyda'r cyfle i sefyll am adnewyddu am hyd at dair blynedd arall **yn eithriad**. Os na fydd Cadeirydd neu Aelod Cenedl bellach yn bodloni'r gofynion cymhwysedd, bydd yn ymddiswyddo ar ddiwedd y flwyddyn galendr lle mae cymhwysedd yn dod i ben.

Hyfforddiant

Dylai Cadeiryddion ac Aelodau Cenedl barhau i ddatblygu eu sgiliau a'u gwybodaeth i sicrhau eu bod yn gallu cyflawni gofynion eu rôl.

B. Trefniadau Gweithio a Chyfarfod y Cyngor

Gwaith y Cyngor

1. Bydd unrhyw Gadeirydd neu Aelod o'r Cyngor sy'n methu â mynychu dau gyfarfod Cyngor y Genedl yn olynol, heb ganiatâd penodol y Cadeirydd neu'r Dirprwy Gadeirydd yn cael eu hystyried gan eu gweithredoedd i fod wedi ymddiswyddo o'u swydd. Gwaherddir defnyddio eilyddion neu ddirprwyon i fynychu cyfarfodydd ar ran Aelodau'r Cyngor Cenedl.
2. Gall pob Cadeirydd Cenedl gyda chytundeb ymlaen llaw y Dirprwy Gadeirydd wahodd unigolion i fod yn bresennol i gynorthwyo gyda thrafodaeth y Cyngor ar unrhyw fater penodol. Bydd unrhyw westai yn bresennol ar gyfer adran benodol y cyfarfod yn unig lle mae angen eu mewnbwn.

Trefniadau cyfarfod

1. Bydd y Cyngor yn cyfarfod o leiaf bedair gwaith y flwyddyn. Bydd y Cyngor Cenedl yn gweithredu agenda sefydlog (a ddarperir gan y Bwrdd a chytunir â Chadeirydd y Cyngor y Cenedl yn y Blaengynllun blyneddol), gyda materion ychwanegol o'r fath i'w hychwanegu at yr agenda sefydlog y gall Cadeirydd y Genedl benderfynu, gyda chytundeb blaenorol y Dirprwy Gadeirydd. Gall cyfarfodydd ychwanegol gael eu cynnull gan Gadeirydd y Genedl gyda chytundeb ymlaen llaw y Dirprwy Gadeirydd pan fernir bod angen. Gall y Bwrdd hefyd ofyn i'r Cyngor gynnwys cyfarfodydd pellach i drafod materion penodol y maent am gael cyngor y Cyngor arnynt.
2. Bydd y Tîm Llywodraethu Corfforaethol yn darparu cyngor, arweiniad a gwasanaethau ysgrifenyddiaeth. Oni chytunir fel arall, bydd hysbysiad o bob cyfarfod yn cael ei gyhoeddi gan y Tîm Llywodraethu Corfforaethol i bob Aelod o'r Cyngor heb fod yn hwyrach na saith diwrnod gwaith cyn unrhyw gyfarfod. Bydd pob hysbysiad yn cadarnhau lleoliad, amser a dyddiad y cyfarfod ac yn cynnwys yr Agenda ynghyd â phapurau ategol a nodiadau'r cyfarfod blaenorol.
3. Bydd y cyfarfodydd yn cael eu cworeiddio pan fydd traean o'r aelodau (wedi'i dalgrynnu i'r rhif cyfan agosaf) yn bresennol.
4. Gall Aelodau, ar adegau gyda chaniatâd Cadeirydd y Genedl, gymryd rhan mewn cyfarfod trwy gynhadledd ffôn, cyfleuster fideo-gynadledda neu offer cyfathrebu tebyg arall.

Adran IV: Rheolau Ymgysylltu a Chod Ymddygiad

A. Methodolegau

Yn unol â chylch gwaith y grŵp, bydd pob cyfarfod yn fformat gweithdy i alluogi trafodaeth gydweithredol a strategol. Fel arfer, bydd argymhellion yn cael eu cyrraedd drwy gonsensws yr aelodau hynny sy'n bresennol. **Nid yw'r Cyngor yn gorff sy'n gwneud penderfyniadau.**

B. Adrodd ac Atebolrwydd

Cadeirydd

Bydd Cadeirydd y Genedl yn llywyddu ym mhob cyfarfod o'r Cyngor lle bydd ef/hi yn bresennol, ond os nad yw'r Cadeirydd yn bresennol o fewn deg munud o'r amser a benodir ar gyfer cynnal y cyfarfod mewn unrhyw gyfarfod, bydd y Dirprwy Gadeirydd yn cadeirio'r cyfarfod.

Cyfathrebu ac adrodd

1. Dylai'r Cylch Gorchwyl fod ar gael i'r cyhoedd.
2. Dylai Cadeirydd ac Aelodau'r Genedl sicrhau cyswllt effeithiol â rhanddeiliaid allweddol, i ddatblygu eu gwybodaeth a'u dealltwriaeth o dirwedd hyfforddiant a sgiliau eu Cenedl.
3. Bydd y Dirprwy Gadeirydd neu Gadeirydd y Genedl ar wahoddiad Cadeirydd y Bwrdd yn cyflwyno crynodeb llafar o drafodaethau, penderfyniadau a chanlyniadau allweddol y Cyngor Cenedl yn y Cyfarfod Bwrdd dilynol.
4. Mae pob Cyngor Cenedl yn atebol i'r Bwrdd.

C. Cadarnhau Cymhwyster

Mae'n ofynnol i Aelodau'r Cyngor wneud datganiad blynyddol eu bod yn parhau i fodloni'r gofynion cymhwysedd ar gyfer eu rôl ar y Cyngor.

D. Cod Ymddygiad

Yn ystod cyfarfod, os bydd gwrthdaro buddiannau yn codi mewn perthynas â mater sy'n cael ei ystyried, rhaid i'r Aelod yr effeithir arno hysbysu'r Cadeirydd o'i bryderon a thynnu'n ôl fel y cynghorir o'r cyfarfod neu ran ohono, fel y bo'n briodol. Bydd unrhyw ddatganiad gwrthdaro a champau gweithredu perthnasol yn cael eu cofnodi yn nodiadau'r cyfarfod.

Bydd aelodau ac eraill sy'n bresennol yng nghyfarfodydd y Cyngor yn rhwym wrth bolisiau'r CITB sy'n ymwneud â gwybodaeth a ddynodwyd yn gyfrinachol. Bydd y Cadeirydd yn gyfrifol am sicrhau bod busnes cyfarfod yn cael ei gynnal mewn modd cwrtais a phroffesiynol, wrth gymryd cyngor Llywodraethu Corfforaethol, yr hawl i ohirio cyfarfod neu eithrio unrhyw unigolyn neu unigolion y mae eu hymddygiad yn is na'r safonau derbyniol.

Gall methu â chadw at God Ymddygiad Cyngor Cenedl CITB niweidio enw da'r CITB a'r Cyngor; Bydd yn ofynnol i unrhyw Aelod sy'n torri'r Cod ymddiswyddo o'u haelodaeth o'r Cyngor.

Adran V: Llywodraethu Da

Agenda: Oni chytunir fel arall, bydd hysbysiad o bob cyfarfod ag agenda benodedig y cytunwyd arno gan y Bwrdd o eitemau i'w trafod yn cael ei anfon ymlaen at bob Aelod o'r Cyngor, ac unrhyw berson arall y mae'n ofynnol iddo fod yn bresennol, heb fod yn hwyrach na saith diwrnod gwaith cyn dyddiad y cyfarfod.

Papurau: Bydd papurau yn lefel uchel ac yn gryno ar gyfer trafodaeth strategol, mewn fformat safonedig. Bydd papurau gwybodaeth (ac unrhyw atodiadau) ar gyfer nodi. Rhaid i'r holl bapurau sydd i'w cyflwyno i Gyngor y Genedl gael eu derbyn gan y Tîm Llywodraethu Corfforaethol o fewn wyth diwrnod gwaith i ddyddiad y cyfarfod a'u dosbarthu i'r Cyngor saith diwrnod gwaith cyn unrhyw gyfarfod.

Nodiadau: Bydd trafodion a phenderfyniadau holl gyfarfodydd y Cyngor Cenedl, gan gynnwys cofnodi enwau'r rhai sy'n bresennol, yn cael eu cofnodi a'u dosbarthu i Aelodau'r Cyngor, CITB a'r Bwrdd. Bydd Ymatebion y Bwrdd i Gyngor y Genedl yn cael adborth allweddol yn cael ei ddarparu i'r Cadeiryddion Cenedl o fewn 10 diwrnod gwaith ar ôl pob cyfarfod Bwrdd.

Cylch Gorchwyl: Bydd y Telerau Gorchwyl hyn yn cael eu hadolygu'n flynyddol fel rhan o'r Adolygiad Perfformiad / Effeithiolrwydd.

Cymeradwywyd y Cylch Gorchwyl gan y Bwrdd		Copi a anfonwyd at Ysgrifennydd y Bwrdd	
<ol style="list-style-type: none"> 1. Dyddiad ar gyfer adolygu'r Cylch Gorchwyl / gwerthuso canlyniadau o fewn 12 mis i'r cychwyn (fel y bo'n briodol i ailadrodd) 2. Penderfyniad y Bwrdd ar adnewyddu/adolygu'r Cylch Gorchwyl 			

Atodlen

Recriwtio, Penodi ac Ailbenodi Cadeirydd ac Aelodau Cenedl

Recriwtio a phenodi Cadeirydd y Genedl

1. Pan fydd swydd wag ar gyfer Cadeirydd Cenedl yn codi neu fod i godi ar ddiwedd tymor tair blynedd Cadeirydd, bydd y Bwrdd yn gwahodd Datganiadau o Ddiddordeb gan aelodau'r Diwydiant Adeiladu sydd â'r sgiliau aelodaeth a'r profiad angenrheidiol fel y nodir yn y Cylch Gorchwyl.
2. Bydd panel sy'n cynnwys Cadeirydd y Bwrdd a dau Ymddiriedolwr ('y Panel') yn ystyried yr Ymadroddion o Ddiddordeb ('y Panel'). Bydd o leiaf un Ymddiriedolwr Panel yn dal sedd ar y Pwyllgor Enwebiad, Penodiadau a Chydnabod.
3. Bydd y Panel yn dewis ar gyfer cyfweiliad yr ymgeiswyr hynny y mae'r Panel o'r farn eu bod yn bodloni'r sgiliau a'r profiad gofynnol.
4. Bydd Cadeirydd y Bwrdd ac un Ymddiriedolwr Panel yn cynnal y cyfweiliad(au) ar gyfer rôl Cadeirydd y Genedl cyn gynted ag y bo'n ymarferol.
5. Ar ddiwedd pob cyfweiliad, ac os yw'n briodol, bydd Cadeirydd y Bwrdd yn dosbarthu argymhelliad ar gyfer penodi ymgeisydd penodol i bob ymddiriedolwr i'w gymeradwyo. Unwaith y derbynnir cymeradwyaeth y mwyafrif gan y Cadeirydd, bydd Ysgrifennydd y Bwrdd yn cyflwyno cynnig ffurfiol ar gyfer y swydd hon i'r ymgeisydd llwyddiannus.
6. Caiff y Panel wahodd unrhyw ymgeisydd aflwyddiannus ar gyfer rôl Cadeirydd Cenedl i gyflwyno cais am swydd Aelod. Mynegiannau o Ddiddordeb o'r fath i ddal argymhelliad y Panel i'w benodi.

Ailbenodi Cadeirydd y Genedl

1. Pan ddaw tymor swydd tair blynedd Cadeirydd Cenedl i ben, ac os yw'n gymwys am ail dymor, gallant gyflwyno Datganiad o Ddiddordeb i'w ailbenodi i Ysgrifennydd y Bwrdd heb fod yn hwyrach na deufis cyn i'w tymor ddod i ben.
2. Bydd Cadeirydd y Bwrdd yn ystyried y Datganiad o Ddiddordeb ar gyfer ailbenodiad, y Dirprwy Gadeirydd Cenedl priodol ac aelod o'r Pwyllgor Enwebiad, Penodiadau a Chydnabod. Yn ystod trafodaethau bydd perfformiad blaenorol Cadeirydd y Genedl yn y rôl hon yn cael ei ystyried.
3. Os cefnogir ailbenodi, bydd Cadeirydd y Bwrdd yn dosbarthu argymhelliad i'w ailbenodi i bob Ymddiriedolwr i'w gymeradwyo. Unwaith y bydd y Cadeirydd yn derbyn cymeradwyaeth fwyafrifol, bydd Ysgrifennydd y Bwrdd yn hysbysu'r Cadeirydd Cenedl yn ffurfiol am y penderfyniad hwn.

Recriwtio a phenodi Aelodau Cenedl

1. Gellir cyflwyno Datganiadau o Ddiddordeb ar gyfer swyddi Aelod o blith aelodau o'r Diwydiant sydd â'r sgiliau a'r profiad angenrheidiol fel y nodir yn y Cylch Gorchwyl i Ysgrifennydd y Bwrdd ar unrhyw adeg.
2. Pan fo swydd wag Aelod yn bodoli, bydd Cadeirydd y Genedl a Dirprwy Gadeirydd y Genedl yn ystyried pob Mynegiad o Ddiddordeb cymwys ar gyfer swyddi Aelodau. Wrth ystyried

ceisiadau, bydd Cadeirydd y Genedl a'r Dirprwy Gadeirydd Cenedl yn ceisio cyflawni a/neu gynnal y gymysgedd sgiliau angenrheidiol ar draws Cyngor y Genedl, ac yn ystyried materion amrywiaeth a lledaeniad cynrychiolaeth y diwydiant ar draws y Cyngor.

3. Bydd y Cadeirydd Cenedl a Dirprwy Gadeirydd Cenedl yn argymhell ymgeiswyr am swyddi Aelod i Gadeirydd y Bwrdd i'w cymeradwyo. Yn amodol ar gymeradwyaeth y Cadeirydd, bydd Ysgrifennydd y Bwrdd yn cyflwyno'r cynnig o swydd Aelod o'r Cyngor Cenedl i'r ymgeiswyr llwyddiannus.

4. Mae'r Bwrdd yn cadw'r hawl i gynnal rhestr o ymgeiswyr Aelod cymeradwy (yn cydymffurfio'n llawn â deddfwriaeth diogelu data) ond nid yw o dan unrhyw rwymedigaeth i gynig swydd wag i'r rhai ar y rhestr a gadwyd ar y rhestr a gadwyd yn ôl. Bydd pob apwyntiad yn ystyried y cymysgedd sgiliau gofynnol.

Ailbenodi Aelodau'r Genedl

1. Pan ddaw tymor swydd tair blynedd Aelod Cenedl i ben, ac os yw'n gymwys am ail dymor, gallant gyflwyno Datganiad o Ddiddordeb i'w ailbenodi i Ysgrifennydd y Bwrdd heb fod yn hwyrach na deufis cyn i'w dymor ddod i ben.

2. Bydd y Mynegiant o Ddiddordeb ar gyfer ailbenodi yn cael ei ystyried gan y Gadeirydd Cenedl a'r Dirprwy Gadeirydd Cenedl, a fydd yn ystyried materion amrywiaeth, lledaeniad cynrychiolaeth y diwydiant a'r gymysgedd sgiliau presennol ar draws y Cyngor Cenedl cyn dod i benderfyniad. Bydd cyfraniadau blaenorol yr aelodau i gyfarfodydd a chofnodion presenoldeb hefyd yn cael eu hystyried.

3. Bydd Cadeirydd Cenedl a Dirprwy Gadeirydd Cenedl yn argymhell ymgeiswyr i'w hailbenodi i Gadeirydd y Bwrdd i'w gymeradwyo. Yn amodol ar gymeradwyaeth y Cadeirydd, bydd Ysgrifennydd y Bwrdd yn hysbysu'r Aelod Genedl o'r penderfyniad hwn yn ffurfiol.